

2022年の干支は「寅(トラ)」。トラといえば動物園の代表格の一つですが、実は売店や食堂でも人気物。今回はお土産にぴったり&お腹も満足、のトラ商品をご紹介します。

① ちょうど良い大きさで
かわいい!

どうぶつぬいぐるみ
「トラ」「ホワイトタイガー」
各税込2,860円(写真上段左2つ)

③ しっかりしたカップで
おうち時間を楽しめる!

クッキーカップ
(ホワイトタイガー)
※メラミン樹脂製のカップにクッキーが入っています。
税込660円



② ちょこん!と近くに置きたい

小さなマスコット
「トラ」「ホワイトタイガー」
各税込750円(写真上段右2つ)

④ 保育園や幼稚園で
注目されること間違いなし!

キッズソックス
「ホワイトタイガー」
税込440円



⑤ 不垂カの人気!

おこさまカレー「ホワイトタイガー」
税込420円

⑥ 上手く書けるかな??

おえかきオムライス 税込660円

※新型コロナウイルスの関係で、売店の商品につきましては入荷に遅れが生じる場合があります。ご了承ください。
※トッピングに使用する食材が変更となる場合があります。ご了承ください。

平川動物公園★★★期間限定デザイン★★★オリジナルガチャガチャが登場!!

いつの時代も幅広い年代から人気の「ガチャガチャ」。イベントや季節催事に合わせてデザインが変わる期間限定のオリジナルデザインが登場です!!「国際レッサーパンダデー」「おみくじ付ネコ科の仲間」に続き、2

月といえば♡♡♡な動物を準備中!来園されたときのガチャガチャの内容も、楽しみの一つになれば嬉しいです。写真やイラスト、動物の解説など全て飼育スタッフが手掛けた物ですので、ふれあい売店でガチャってくださいね!

1回税込
400円

干支バージョンはおみくじ付き!



ふれあい売店前に
構えています!



鹿児島市 平川動物公園

〒891-0133 鹿児島県鹿児島市平川町5669-1
TEL.099-261-2326 FAX.099-261-2328
■開園時間:午前9時~午後5時(入園は午後4時30分まで)
■休園日:12月29日~1月1日
URL <http://hirakawazoo.jp/>
Facebook <https://ja-jp.facebook.com/hirakawazoo>
Twitter <https://twitter.com/hirakawazoo>
YouTube <https://www.youtube.com/c/hirakawazoo>
動物取扱業の種別:展示、販売、保管、貸出 登録番号:生衛動取 第614号、第615号、第616号、第617号
登録年月日:令和3年5月11日 有効期限の末日:令和8年5月11日 動物取扱責任者氏名:桜井普子

携帯サイトへ
アクセス!



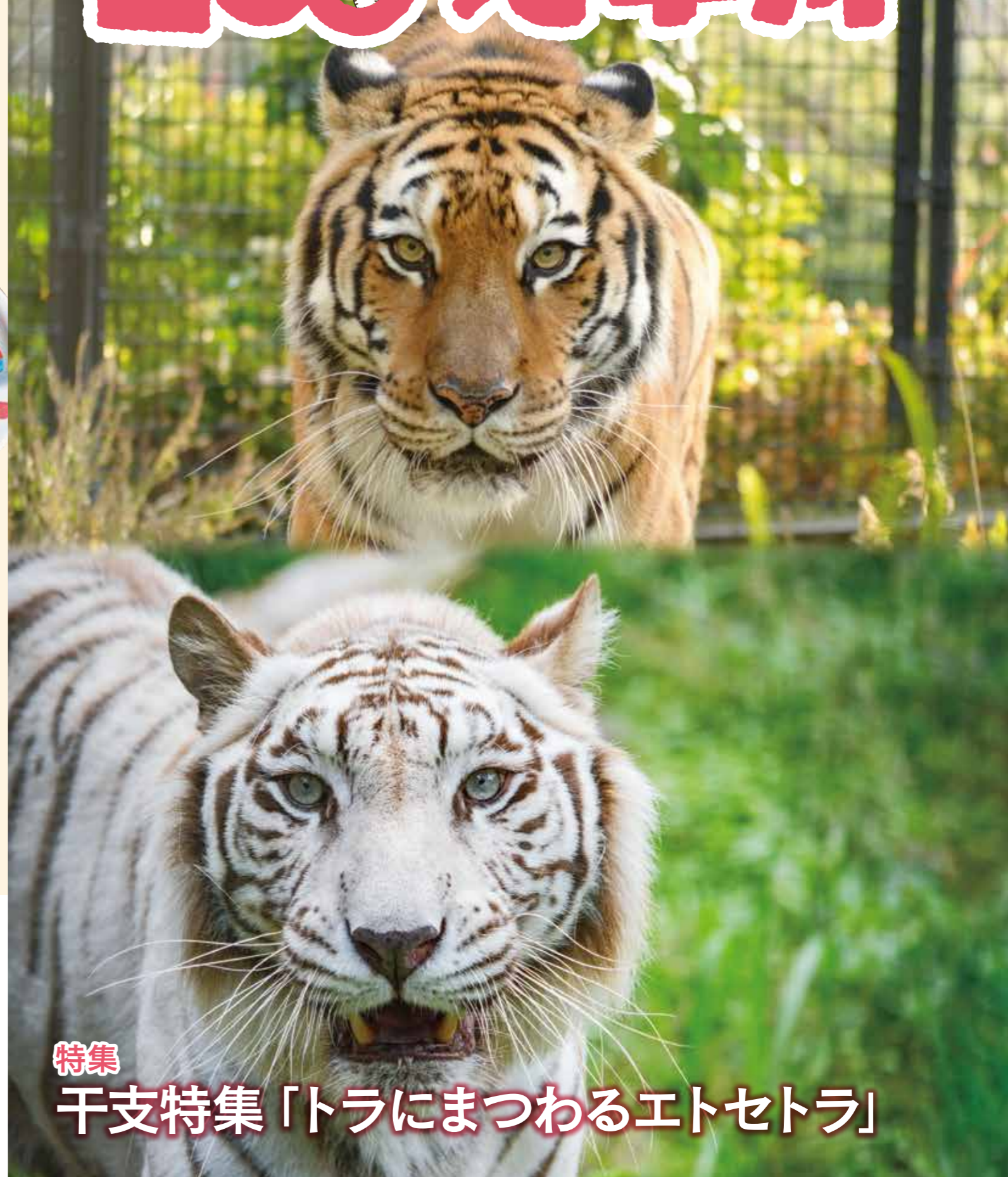
ZOOっと平川 vol.32 2022年1月発行

編集・発行



〒892-0816 鹿児島市山下町15番1号
TEL.099-221-5055 FAX.099-223-5690
URL <http://k-kouenkousya.jp>
Facebook <https://ja-jp.facebook.com/k.kouenkousya>

ず〜
ZOOっと平川



特集

干支特集「トラにまつわるエトセトラ」



えと
干支の動物特別企画

トラにまつわるエトセトラ

(et cetera:「その他いろいろ」という意味のラテン語)



2022年の干支は“寅(トラ)”です。とっても有名なトラですが、では、トラってどんな動物でしょう？知っているようで詳しく知らないトラについてのあんなことやこんなこと、じっくり紹介しちゃいます。これで君もトラ博士だ！！



トラってどんな動物？

- 〈学名〉Panthera tigris
- 〈英名〉Tiger
- 〈分類〉食肉目ネコ科
- 〈分布〉アムール地方、インド、東南アジアなどアジア大陸の寒帯から熱帯に広く分布
- 〈寿命〉約15年
- 〈食物〉イノシシ、シカ、スイギュウなど
- 〈個体数〉約5,000頭
- 〈レッドリスト〉EN:絶滅危惧種

トラの暮らし

トラは、繁殖期以外は単独で生活しています。ライオンのように群れで獲物を捕らえるような狩りはせず、長い距離を走ることも得意ではありません。トラは、獲物を発見すると、茂みを上手に利用しながら静かに忍び寄り、一気に飛びかかるような狩りを得意としています。トラのシマシマ模様は、背の高い草むらなどでは周囲に溶け込み、獲物となる草食動物に気付かれずに近づくことができます。そのため、トラは、森林や草丈の高い茂みなどの見通しの悪い環境を好んで生活しています。

また、トラは、ネコ科としては珍しく水を嫌わず、泳ぎも得意です。トラが水浴びをする理由は、体温調節の他、体を清潔に保つためと言われています。平川動物公園でも、夏の暑い日には、プールで水浴びをしている姿をよく観察することができます。

トラの狩りの成功率は10%くらいなんだ



トラの体の特徴

ネコ科の動物の中で最大のトラ。オレンジ色の体に黒と白のシマシマが有名ですが、模様以外にもいろいろな特徴があります。ここでは、その代表的なものを紹介します。



- ①〈頭胴長〉140~280cm ※メスよりオスの方が大型
- ②〈尾長〉60~110cm ※北にすむ亜種ほど大型の傾向がある。
- 〈体重〉75~306kg



耳の裏には、「虎耳状斑(こじじょうはん)」と呼ばれる白い斑紋があります。子どものトラが親を見失わないための目印だと言われています。



トラの頭骨

イノシシやシカなどの獲物を捕らえて食べるため、鋭い牙(犬歯)と肉を切り裂く奥歯(裂肉歯)が発達しています。



足の裏には、「肉球」というぷにぷにとした柔らかい部分があります。獲物に近づく際に足音を消す、高い場所から飛び降りる際のクッションになる、等の役割があります。



歯と同じく、獲物を捕らえるのに欠かせないのが「爪」です。動物園のトラたちも太い丸太を使って爪とぎをする様子がよく観察されます。

トラの9亜種

トラは、生息する地域や環境、生態によって9つの亜種に分類されています。ここでは、トラの9亜種の生息地と特徴について紹介します。平川動物公園で飼育しているトラは「ベンガルトラ」です。

亜種名	生息地	特徴
アムールトラ	中国東北部、ロシア沿海アムール川流域	現存するネコ類で最大。体色は薄く縞模様が細い
ベンガルトラ	インド亜大陸(スリランカを除く)	大型。体毛が短く、縞模様が少ない
アモイトラ	中国華南地方	中型。縞は幅が広く短い。野生では絶滅の可能性が高い
インドシナトラ	インドシナ半島	ベンガルトラより小型。暗い毛色で縞が太い
マレートラ	マレー半島	2004年にインドシナトラと別亜種とされた
スマトラトラ	スマトラ島(インドネシア)	現存のトラの中で最小。縞模様の間隔が狭く太い
カスピトラ	中央アジア、カスピ海沿岸	1970年代に絶滅
バリトラ	バリ島(インドネシア)	1940年代に絶滅
ジャワトラ	ジャワ島(インドネシア)	1980年代に絶滅

気になる単語を調べてみよう



学名

分類

レッドリスト

亜種

絶滅

Q.動物園のトラは何を食べているの？

A.平川動物公園では、馬肉とブロイラー(鶏肉)をエサとして与えています。一日のエサの量は、オスが8kg、メスが5kgほどです。トラたちは、展示場と自分の部屋をスムーズに移動できるよう、室内でエサをもらっています。



Q.エサをもらえない日があるって本当？

A.野生のトラは、狩りに成功してから次の狩りまでに期間が空きます。また、狩りに失敗することも多く、いつでもエサを捕ることができるわけではありません。平川動物公園では、トラたちの健康管理のため、毎週月曜日に絶食日を設けています。



Q.トラがしっぽを上げて、こっちにおしりを向けたよ？

A.急いで物陰に避難してください！！トラがおしっこをしようとしている合図です。トラは、自分のなわばりを示すため、マーキングと呼ばれる臭い付け行動をします。おしっこを岩や木に勢よく吹きかけて回るのもマーキングの一種です。トラが展示場に出てきた時にすることが多いようです。ご注意ください。



Q.トラが変な顔をしていたよ。どうしたのかな？

A.これは、フレーメン反応という生理現象の一種です。異性の尿の臭いなどに反応して唇を引き上げる仕草のことをいいます。歯茎と上唇の間にある「ヤコブソン器官(鋤鼻器)」という嗅覚器官により多くの臭い物質(フェロモン)を取り込もうとしている顔が変顔に見えてしまいます。お客さんにあっかんべーをしているわけではありません！



Q.ホワイトタイガーって亜種じゃないの？

A.ホワイトタイガーは、ベンガルトラの「白変種」です。白変種とは、色素の減少により体毛などが白化した個体のことで、突然変異により生まれると考えられています。生まれつき「メラニン」という色素が欠乏して体毛や皮膚が白くなった「アルビノ」とは違います。現在、日本国内では44頭のホワイトタイガーが飼育されています。(2021年12月31日現在)



Q.トラを絶滅から救うために、私たちにできることがありますか？

A.トラが減少する主な原因は、「森林破壊」、「密猟」、「違法取引」です。私たち一人一人がSDGsに取り組んだり、ワシントン条約などを守ることでトラをはじめ多くの野生動物の未来を守ることができます。



気になる単語を調べてみよう

白変種

アルビノ

SDGs

ワシントン条約



〈名前〉ベル
 〈性別〉メス
 〈生年月日〉2008年7月19日
 〈出身〉中国
 これぞトラと呼ぶにふさわしい威风堂々とした貫禄のあるたたずまいをしています。獣舎内で飼育員に向かって吼える声も別格です。



〈名前〉コハク
 〈性別〉メス
 〈生年月日〉2008年8月2日
 〈出身〉中国
 気品のある美しい姿をしています。平川動物公園では、7頭の子どもを立派に育て上げました。リク、カイ、メイのお母さんです。



〈名前〉リク
 〈性別〉オス
 〈生年月日〉2013年5月24日
 〈出生地〉平川動物公園
 おっとりした性格で、いつの間にか檻のすぐそばまで寄って来て飼育員の作業の様子を眺めている不思議なトラです。



〈名前〉カイ
 〈性別〉オス
 〈生年月日〉2013年5月24日
 〈出生地〉平川動物公園
 やんちゃな暴れん坊ですが、油断しているときに見られるペロが口からはみ出ている姿は、とてもお茶目でたまらない可愛さです。



〈名前〉メイ
 〈性別〉メス
 〈生年月日〉2013年5月24日
 〈出生地〉平川動物公園
 体が一番小さくて、ちょっと臆病な性格です。飼育員もつかまってしまうがちになりますが、いつもそばを向かれています。



同じネコ科なのに、トラばかり十二支に入れてうらやましいにゃー。平川動物公園のネコ科の動物も紹介するにゃー。



ライオン
 名前/ジオン
 性別/オス



ジャガー
 名前/ボスキ
 性別/オス



ヒョウ
 名前/スー
 性別/メス



ヒョウ
 名前/セピア
 性別/メス



ベンガルヤマネコ
 名前/マド
 性別/オス



えと
干支の動物特別企画

トラにまつわるエトセトラ

(et cetera:「その他いろいろ」という意味のラテン語)



2022年の干支は“寅(トラ)”です。とっても有名なトラですが、では、トラってどんな動物でしょう？知っているようで詳しく知らないトラについてのあんなことやこんなこと、じっくり紹介しちゃいます。これで君もトラ博士だ！！



トラってどんな動物？

- 〈学名〉Panthera tigris
- 〈英名〉Tiger
- 〈分類〉食肉目ネコ科
- 〈分布〉アムール地方、インド、東南アジアなどアジア大陸の寒帯から熱帯に広く
- 〈寿命〉約15年
- 〈食物〉イノシシ、シカ、スイギュウなど
- 〈個体数〉約5,000頭
- 〈レッドリスト〉EN: 絶滅危惧種

トラの暮らし

トラは、繁殖期以外は単独で生活しています。ライオンのように群れで獲物を捕らえるような狩りはせず、長い距離を走ることも得意ではありません。トラは、獲物を発見すると、茂みを上手に利用しながら静かに忍び寄り、一気に飛びかかるような狩りを得意としています。トラのシマシマ模様は、背の高い草むらなどでは周囲に溶け込み、獲物となる草食動物に気付かれずに近づくことができます。そのため、トラは、森林や草丈の高い茂みなどの見通しの悪い環境を好んで生活しています。

また、トラは、ネコ科としては珍しく水を嫌わず、泳ぎも得意です。トラが水浴びをする理由は、体温調節の他、体を清潔に保つためと言われています。平川動物公園でも、夏の暑い日には、プールで水浴びをしている姿をよく観察することができます。

トラの狩りの成功率は10%くらいなんだ



トラの体の特徴

ネコ科の動物の中で最大のトラ。オレンジ色の体に黒と白のシマシマが有名ですが、模様以外にもいろいろな特徴があります。ここでは、その代表的なものを紹介します。



- ①〈頭胴長〉140~280cm ※メスよりオスの方が大型
- ②〈尾長〉60~110cm ※北にすむ亜種ほど大型の傾向がある。
- 〈体重〉75~306kg



耳の裏には、「虎耳状斑(こじじょうはん)」と呼ばれる白い斑紋があります。子どものトラが親を見失わないための目印だと言われています。



トラの頭骨

イノシシやシカなどの獲物を捕らえて食べるため、鋭い牙(犬歯)と肉を切り裂く奥歯(裂肉歯)が発達しています。



足の裏には、「肉球」というぷにぷにとした柔らかい部分があります。獲物に近づく際に足音を消す、高い場所から飛び降りる際のクッションになる、等の役割があります。



歯と同じく、獲物を捕らえるのに欠かせないのが「爪」です。動物園のトラたちも太い丸太を使って爪とぎをする様子がよく観察されます。

トラの9亜種

トラは、生息する地域や環境、生態によって9つの亜種に分類されています。ここでは、トラの9亜種の生息地と特徴について紹介します。平川動物公園で飼育しているトラは「ベンガルトラ」です。

亜種名	生息地	特徴
アムールトラ	中国東北部、ロシア沿海アムール川流域	現存するネコ類で最大。体色は薄く縞模様が細い
ベンガルトラ	インド亜大陸(スリランカを除く)	大型。体毛が短く、縞模様が少ない
アモイトラ	中国華南地方	中型。縞は幅が広く短い。野生では絶滅の可能性が高い
インドシナトラ	インドシナ半島	ベンガルトラより小型。暗い毛色で縞が太い
マレートラ	マレー半島	2004年にインドシナトラと別亜種とされた
スマトラトラ	スマトラ島(インドネシア)	現存のトラの中で最小。縞模様の間隔が狭く太い
カスピトラ	中央アジア、カスピ海沿岸	1970年代に絶滅
バリトラ	バリ島(インドネシア)	1940年代に絶滅
ジャワトラ	ジャワ島(インドネシア)	1980年代に絶滅

気になる単語を調べてみよう



学名

分類

レッドリスト

亜種

絶滅

Q.動物園のトラは何を食べているの？

A.平川動物公園では、馬肉とブロイラー(鶏肉)をエサとして与えています。一日のエサの量は、オスが8kg、メスが5kgほどです。トラたちは、展示場と自分の部屋をスムーズに移動できるよう、室内でエサをもらっています。



Q.エサをもらえない日があるって本当？

A.野生のトラは、狩りに成功してから次の狩りまでに期間が空きます。また、狩りに失敗することも多く、いつでもエサを捕ることができるわけではありません。平川動物公園では、トラたちの健康管理のため、毎週月曜日に絶食日を設けています。



Q.トラがしっぽを上げて、こっちにおしりを向けたよ？

A.急いで物陰に避難してください！！トラがおしっこをしようとしている合図です。トラは、自分のなわばりを示すため、マーキングと呼ばれる臭い付け行動をします。おしっこを岩や木に勢よく吹きかけて回るのもマーキングの一種です。トラが展示場に出てきた時にすることが多いようです。ご注意ください。



Q.トラが変な顔をしていたよ。どうしたのかな？

A.これは、フレーメン反応という生理現象の一種です。異性の尿の臭いなどに反応して唇を引き上げる仕草のことをいいます。歯茎と上唇の間にある「ヤコブソン器官(鋤鼻器)」という嗅覚器官により多くの臭い物質(フェロモン)を取り込もうとしている顔が変顔に見えてしまいます。お客さんにあっかんべーをしているわけではありません！



Q.ホワイトタイガーって亜種じゃないの？

A.ホワイトタイガーは、ベンガルトラの「白変種」です。白変種とは、色素の減少により体毛などが白化した個体のことで、突然変異により生まれると考えられています。生まれつき「メラニン」という色素が欠乏して体毛や皮膚が白くなった「アルビノ」とは違います。現在、日本国内では44頭のホワイトタイガーが飼育されています。(2021年12月31日現在)



Q.トラを絶滅から救うために、私たちにできることがありますか？

A.トラが減少する主な原因は、「森林破壊」、「密猟」、「違法取引」です。私たち一人一人がSDGsに取り組んだり、ワシントン条約などを守ることでトラをはじめ多くの野生動物の未来を守ることができます。



気になる単語を調べてみよう

白変種

アルビノ

SDGs

ワシントン条約



〈名前〉ベル
〈性別〉メス
〈生年月日〉2008年7月19日
〈出身〉中国
これぞトラと呼ぶにふさわしい威风堂々とした貫禄のあるたたずまいをしています。獣舎内で飼育員に向かって吼える声も別格です。



〈名前〉コハク
〈性別〉メス
〈生年月日〉2008年8月2日
〈出身〉中国
気品のある美しい姿をしています。平川動物公園では、7頭の子どもを立派に育て上げました。リク、カイ、メイのお母さんです。



〈名前〉リク
〈性別〉オス
〈生年月日〉2013年5月24日
〈出生地〉平川動物公園
おっとりした性格で、いつの間にか檻のすぐそばまで寄って来て飼育員の作業の様子を眺めている不思議なトラです。



〈名前〉カイ
〈性別〉オス
〈生年月日〉2013年5月24日
〈出生地〉平川動物公園
やんちゃな暴れん坊ですが、油断しているときに見られるペロが口からはみ出ている姿は、とてもお茶目でたまらない可愛さです。



〈名前〉メイ
〈性別〉メス
〈生年月日〉2013年5月24日
〈出生地〉平川動物公園
体が一番小さくて、ちょっと臆病な性格です。飼育員もつかまってしまうがちになりますが、いつもそばを向かれています。



同じネコ科なのに、トラばかり十二支に入れてうらやましいにゃー。平川動物公園のネコ科の動物も紹介するにゃー。



ライオン
名前/ジオン
性別/オス



ジャガー
名前/ボスキ
性別/オス



ヒョウ
名前/スー
性別/メス



ヒョウ
名前/セピア
性別/メス



ベンガルヤマネコ
名前/マド
性別/オス

コアラが暮らす森へ向けて、 エンリッチメント大賞に挑戦しました！

応募タイトル「コアラの累代飼育と新展示への試み」



▲1986年に初めて誕生したアスカ(左)と母親のミナミ



▲母親のヒマワリと、8世代目となる子ども

鹿児島市平川動物公園は日本にはじめてコアラが来園した動物園のひとつで、1984年から2021年6月まで延べ90頭を飼育してきました。動物園コアラのエサはユーカリのみで、飼育をする上でユーカリの供給は必要不可欠です。鹿児島島の温暖な気候を生かし、他園では見られない鹿児島方式として、飼育担当者が栽培から採取、給餌まで関わり行っています。飼育担当者が行うことで、好みや品質を見極めることができ、細かな給餌ケアを行い長期飼育や累代繁殖(現在は8世代)に貢献してきました。その結果が国内の50頭近いコアラの内20頭の所有権が当園にあり(2021年6月)、鹿児島方式の飼育が、国内のコアラの頭数維持や繁殖計画に大きく貢献しています。



▲鹿児島市内のユーカリ園場



▲飼育担当者が採取したユーカリ

エンリッチメント大賞は、NPO法人市民ZOOネットワークが主催するもので、エンリッチメントに取り組む動物園や飼育担当者を応援すると同時に、来園者である市民がエンリッチメントを正しく理解・評価することにより、市民と動物園をつなぎ、市民の動物園に対する意識を高めることを目指して、2002年度より「エンリッチメント大賞」を実施しています。

今年度は、全国から35通の応募があり、そのうち8件が一次審査(書類選考)を通過しました。当園の取り組みは一次審査を通過することができましたが、残念ながら大賞受賞には至りませんでした。しかしながら審査員の方からは当園のコアラ飼育の取り組みについて高い評価をいただくことができ、コアラや当園の飼育手法について知っていただく機会となりました。応募した内容について紹介したいと思います。



目指せ！
コアラが暮らす森

コアラが生息する
オーストラリア東部が
原産の「ティーツリー」の
植栽にも挑戦中！

また長年の飼育経験を生かした新施設が2021年の春にオープンしました。新施設では網やガラスなどの隔てるものがなく、コアラと同じ空間で観察することができます。そのため鳴き声などの仕草やユーカリのにおいなども感じることができます。コアラにとっても、他個体と関係する行動も見られ、発情行動やそれに反応する行動なども多く観察できるようになりました。施設内ではユーカリの栽培にも取り組み、将来的には植物が生い茂る「コアラが暮らす森」のような雰囲気になればと思っています。



今後も取り組みを継続し、野生下と同様に暮らせる施設として成熟させ、域外保全や情報発信施設として様々な課題に取り組んでいきたいと思っています。

※エンリッチメントとは、「動物福祉の立場から、飼育動物の“幸福な暮らし”を実現するための具体的な方策」とし、動物たちの暮らしが、豊かで充実したものになるような取り組みをいいます。



▲自然光溢れる新施設で日光浴

むぜもんじや

むぜもんじや：鹿児島弁でかわいいねの意味

コアラ

コアラがベビーラッシュ!! 2頭のこどもを紹介します。

こんな動物

分類: 有袋目コアラ科
分布: オーストラリア
生息環境: 平地の森や疎林
食性: ユーカリ

ユーカリの林に単独ですんでいます。鋭い爪を持ち、枝を握ることができる手指の構造をしており、樹上での生活に適しています。朝と夕方に活動し日中は樹上で眠ります。他の動物にとって有害な成分を含むユーカリを主食とするため、非常に発達した盲腸と肝臓を持っています。



父親: ブンダ
母親: ヒマワリ
性別: メス
生年月日: 2021年3月27日 (2021年9月25日 出袋)

「抱っこされたりおんぶされたり」

9月25日に全身が袋から出ている事を確認しました。その後もすくすく成長し、袋の外に出て母親のヒマワリの背中に乗ったり、袋の中に入るなど元気に行動しています。



父親: バンプラ
母親: イト
性別: オス
生年月日: 2021年5月14日 (2021年11月6日 出袋)
出袋から9日後の様子。この日は袋から顔を出して寝ていました。

インドクジャク

性別: 不明
生年月日: 2021年8月2日と3日

こんな動物

分類: キジ目キジ科
分布: インド、スリランカ等
主食: 昆虫や小型は虫類、植物の葉や種子などを食べる雑食性

昼行性で夜間は木の上で休みます。繁殖期になるとオス同士闘争を行うようになり、オスはメスに対し羽を広げ「ケオ〜ン! ケオ〜ン!」と鳴き、アピールをします。動物園ではキャベツ、小松菜等の野菜と成鶏用配合飼料、小麦、カキ殻を混ぜたものを与えています。時々ミルワームを与えると、勢いよく食べます。



1羽が孵化したばかりの様子。この時母親はもう1個の卵を抱いており、翌日に孵化しました。



2か月ほど経つとだいぶ大きくなり、少しずつ母親から離れて行動するようになりました。クジャクの特徴の一つである「冠羽」が立派です。これからの成長が楽しみです!

休園中の平川動物公園

全国的な新型コロナウイルス感染者数増加のため、2021年8月14日から9月30日の間、「夜の平川動物公園」も含め再び休園となりました。その間、職員達は通常の業務を続けながら、様々なことに取り組みました。今回は昨年の休園期間中には実施することができなかった内容をご紹介します。

①職員研修: お客様へのサービス向上のために

開園中は、バスの運転手・売店職員・遊園地職員など、自分の持ち場を離れられない職員がたくさんいます。そのような職員を対象に、お客様からの様々な質問に答えられるよう動物公園の概要・飼育動物の概要など多彩なテーマで研修しました。

研修テーマ

「動物Q&A」「平川動物公園の歴史」「奄美・徳之島世界自然遺産」「学習プログラム体験」「動物園の役割とは」「動物園が支援するボルネオ島の野生動物」「各ゾーンごとのガイドツアー」「動物たちの鳴き声」「ゾウとワシントン条約」「動物園から動物がいなくなる?」「サル社会 ヒトの社会」「動物園で取り組む SDGs」などなど・

学習プログラム体験



アルマジロはこんな風に丸まります!



世界のクマゾーンガイドツアー



キリン舎ガイドツアー



②SNS発信

予定していたイベントを映像や画像にして公式ホームページ・YouTube・Twitter・Facebookで発信しました。

8/19 世界オランウータンの日イベント



夜の動物たちの様子



9/22 世界サイの日イベント



9/23 敬老の日イベント



長かった休園期間も終わりました。来園者の皆様に楽しんでいただけるよう、取り組みを生かしていきます。

祝! 「出水ツルの越冬地」が「ラムサール条約」に登録されました。

ZOO 館 どうぶつ

ナベヅル



鹿児島県出水市の「出水平野」は世界でも有数のツルの渡来地。毎年10月頃から1万羽を超えるツルたちが、寒い冬を越すために中国やロシアからやって来るんだ。*。その中で最も多いのは「ナベヅル」。名前の通り、お鍋の底についた雫のような体の色をしているよ。
*「飛来」や「渡来」というよ



ナベヅルはツルの中でも小型。といっても、体の長さ(頭から脚まで)は約100cm、翼を広げると約180cm。みんなが両腕を広げた長さより長いから、想像してみてね。

ナベヅルの次に多いのが「マナヅル」で、この2種類が出水にやって来る群れのほとんどだよ。ナベヅルは生息数の約8~9割がやって来ると言われているので、それだけ出水平野の冬が過ごしやすいくことがわかるね。



1万羽を越える頃には、出水平野はツルで埋め尽くされるんだ。写真のほとんどはナベヅルで、少し体が大きくてナベヅルより白っぽい「マナヅル」や、首から頭にかけて薄い茶色をしているナベヅルの幼鳥(こども)が何羽か写っているから、探してみよう!

他に、「クロヅル」や「カナダヅル」、ナベヅルとクロヅルの間に生まれた通称「ナベクロヅル」はだいたい毎年やってくるよ。「アネハヅル」や「ソデグロヅル」、そして「タンチョウ」がやって来る年もあるんだ。



空を舞うナベヅル。出水平野ではツルが飛ぶ姿を観察することもできるから、みんなも一度足を運んでみてね! ツルを観察するマナーを守ることも忘れずに!



ところで、世界には15種類ものツルがいるって知っていたかな? 平川動物公園ではそのうちの12種類を「世界のツルゾーン」で観察することができるんだ。今回紹介した他にも、脚の作りが少し違ったり、頭の部分が特徴的なツルもいるから、ぜひ観察してみてね!



新コーナー!



私の必須アイテム

平川動物公園には、動物の展示場の他にも来園者の方が快適に過ごすことができるよう、食堂や売店、花壇、そして遊園地があります。「動物園で働く人=飼育員、獣医師」というイメージがあると思いますが、

- 食堂や売店のメニュー・商品の開発を行う
- 園内の植物の年間スケジュールを立てて管理する
- 遊園地の運営をする
- 駐車場や入園口で来園者の対応を行う
- 園内の清掃を行う
- 設備の管理や修繕を行う
- 動物園全体(スタッフや設備など)の管理を行う

など、合計約100人のスタッフが交代で休みをとりながら動物園の運営に携わっています。今回から始まった「私の必須アイテム」では、スタッフの仕事道具に焦点を当て、動物園における様々な仕事を紹介します。馴染のない道具から、こんな使い方をするの? というような道具まで登場する予定ですので、どうぞお楽しみに! それでは、第一回目のアイテムは、こちら!!



毎年飾られる門松も職員の手作りです!



教育普及係 落合祐子の必須アイテムは...

骨伝導イヤホン

私が所属する教育普及係の業務の一つに情報発信があります。感染症対策のために開催できるイベントが減り、当園では代替として2020年4月に公式YouTubeチャンネルを開設しました。動画編集の際に欠かすことができないのが「イヤホン」です。今は驚くほど高音質のイヤホンやBluetooth対応の物がたくさんありますが、私は10年以上前に購入したこちらを愛用しています。これを選んだ理由はただ一つ。ハクジラ類の聴音の仕組み(骨伝導)を体感できるからです。パッド部分を耳の付け根周辺の骨に当てて使います。耳の中に入れるタイプではないので耳が痛くなりませんし、外の音を把握しながら作業することができるのも気に入っています(集中したい時は、パッドで耳を塞いで使っています)。これを相棒に、どんどん動画をアップしていきますので、ぜひチャンネル登録をお願いします!(平川動物公園公式HPからお入りください)



もうしばらくお世話になります

